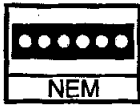




# TRIX



Lok mit digitaler Schnittstelle.  
Vorbereitet für den Einbau des  
Selectrix-Fahrzeug-Decoders 66830.

Modell der  
Diesellok BR 220

12626



Nicht für Kinder unter drei Jahren geeignet, wegen funktions- und modellbedingter scharfer Kanten und Spitzen sowie Verschluckungsgefahr. Gebrauchsanweisung aufbewahren! · Not suitable for children under three years of age, because of the sharp edges and points essential for operational and modelling conditions, as well as the danger of swallowing. Retain Operating Instruction! · Ne convient pas aux enfants de moins de trois ans, au vu des modes d'utilisation, des formes à arêtes vives des modèles et du danger d'absorption. Gardez l'instruction de service! · Niet geschikt voor kinderen onder 3 jaar wegens scherpe hoeken en kanten eigen aan het model en zijn functie en wegens verslikkingsgevaar. Gebruiksaanwijzing bewaren! · Ikke egnet til børn under 3 år, p.g.a. funktions- og modelbetingede skarpe kanter og spidser, - kan sluges. Gem vejledning! · Non adatto a bambini di età inferiore ai tre anni per le particolari strutture del modello ed il suo funzionamento e per il pericolo di soffocamento. Ritenerne l'istruzioni per l'uso! · No conveniente para niños menores de 3 años por razón de los puntos y bordes agudos, esenciales para el funcionamiento y condiciones de modelaje, así como también por el peligro de que sea ingerido. ¡Conserve instrucciones de servicio!



## Für 12 Volt Gleichstrom! (12 V DC/CC)

### Funk-Entstörung

Dieses Trix-Erzeugnis ist entsprechend den gesetzlichen Vorschriften **voll funk- und fernsehentstört**.

Die Lok darf nicht gewaltsam geschoben oder die Antriebsräder von Hand gedreht werden.

### Lok-Pflege

Trix-Lokomotiven haben bei sachgemäßer Behandlung eine Lebensdauer von vielen Jahren. Nur wenige Teile unterliegen einem natürlichen Verschleiß, sind jedoch leicht auszu-tauschen (z. B. Motor-Bürsten, Schleifer, Haftreifen und Glühlampen). **Gleise und Räder stets sauber halten!**

Wie beim Auto zeigen auch Modellbahnloks ihre eigentliche Leistung (gleichmäßiges Anfahren, ruhiger Lauf und Höchstgeschwindigkeit) erst nach einer gewissen Einfahrzeit. Hierzu sollte die Lok ohne angehängte Wagen mit relativ hoher Geschwindigkeit und wechselnder Richtung ca. 20 Minuten über die längste Strecke der Anlage gefahren werden.

Zur sachgemäßen Behandlung gehört in erster Linie die Sauberkeit der Anlage. Modellbahnen grundsätzlich nicht auf Teppichen betreiben. Teppichflusen, Haare, Staubflocken sind durchaus in der Lage, die feine Mechanik von Modellbahn-Loks zu zerstören. Die Gleise und Lokräder sollten von Zeit zu Zeit gereinigt werden (hierzu Trix-Modellbahnfluid 66624 und Minitrix Lokrad-Reinigungsbürste 66623 verwenden).

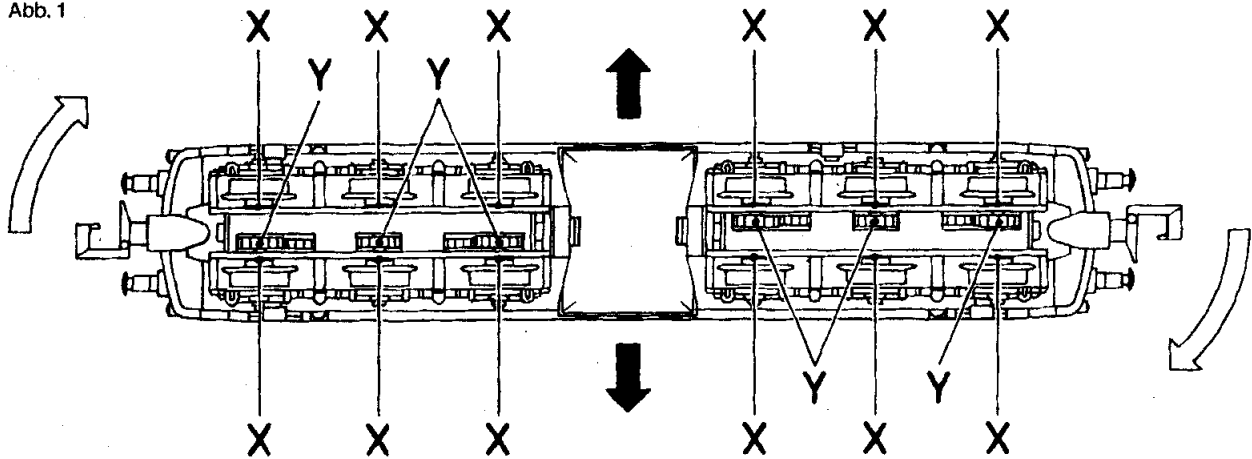
### Ölen und Fetten (Abb. 1 + 2)

Öl: Nur ein winziger Tropfen Trix-Spezialöl 66625 an die Achslager von Rädern, Zahnrädern und Getriebeachsen X.

Fett: Nur ein stecknadelkopfgroßes Stück Trix-Getriebefett 66626 an Schnecken und Zahnradkränze Y. Niemals mehr und nicht öfter als nach jeweils 50 Betriebsstunden!

**Keinesfalls Speiseöl, Hautcreme usw. verwenden.**

Abb. 1



### Gehäuse abnehmen (Abb. 1 + 2)

Unterkante der Gehäuse-Seitenwände in Pfeilrichtung auseinanderziehen und Gehäuse nach oben abnehmen.

### Motorwechsel (Abb. 2)

Gehäuse und Schaltungsplatine abnehmen. Motor mit Schwungmassen und Schnecken 14 nach oben aus dem Chassisblock entnehmen.

### Lampenwechsel (Abb. 2)

Nach Abnehmen des Gehäuses Schrauben A lösen und Schaltungsplatine 13 abnehmen. Lampe 15 nach oben herausnehmen. Feder B abziehen und auf neue Lampe aufstecken, dann Lampe wieder einsetzen. Platine 13 mit Schrauben A wieder montieren, dabei darauf achten, daß die Kontaktfedern C und D richtig an den Platinenkontakten anliegen.

### Drehgestelle auswechseln (Abb. 1 + 2)

Drehgestelle 19 um 45° nach rechts drehen und nach unten abziehen. Die Drehgestelle in gerader Stellung mit leichtem Druck bis zum Einrasten im Chassisblock wiedereinschicken, dabei darauf achten, daß die Kontaktfedern D nicht verbogen werden.

MINITRIX

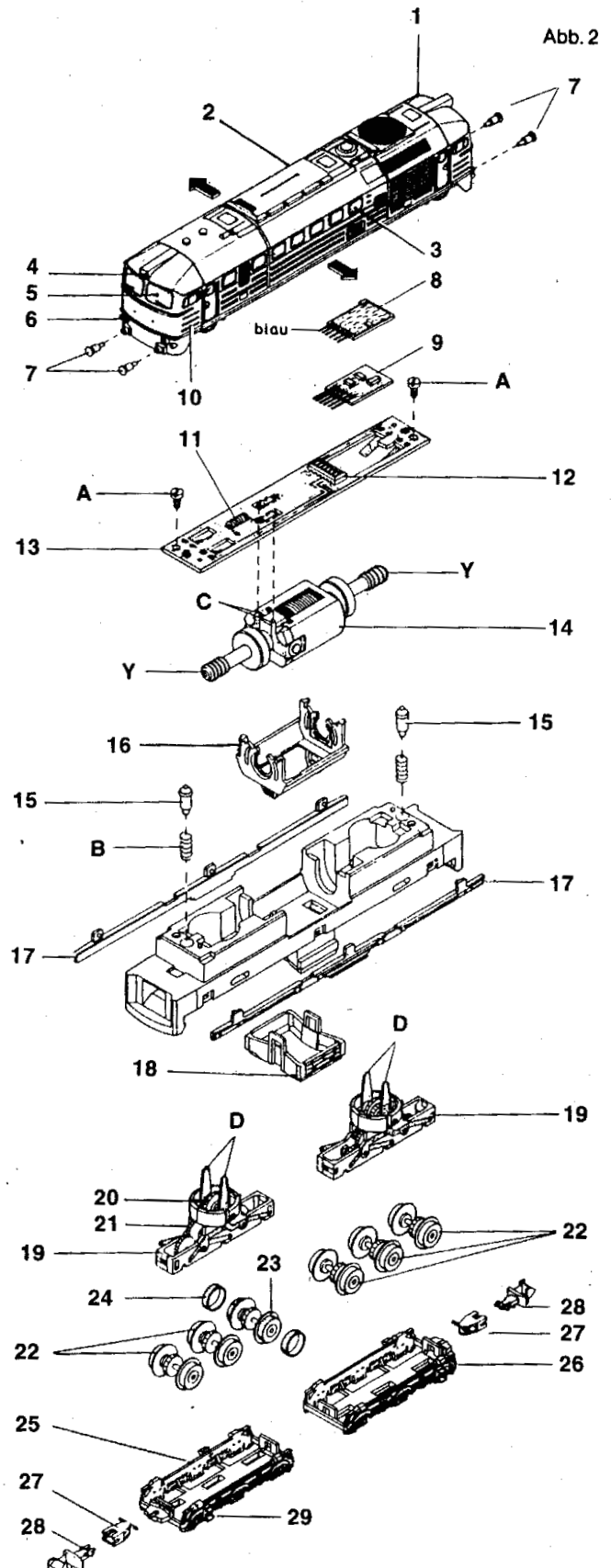
### Einbau des Selectrix-Fahrzeug-Decoders 66830 (Abb. 2)

Steckerplatine 9 aus der Kontaktleiste 12 herausziehen. Anschlußdrähte am Fahrzeug-Decoder auf 4-5mm verkürzen und abisolieren. Kontakte des Fahrzeug-Decoders 8 (schwarze Vergußmasse nach oben) in Kontaktleiste 12 einstecken.

**Minitrix-Triebfahrzeuge dürfen auf Digitalanlagen NICHT ohne eingebautem Lokdecoder betrieben werden. (Beschädigung des Motors möglich!)**

#### Ersatzteil-Liste

(1) Gehäuse kompl.	41 2626 01
(2) Fenstereinsatz rechts	22 0188 01
(3) Fenstereinsatz links	22 0187 01
(4) Leuchtstab oben	22 0191 00
(5) Stirnfenster	22 0189 01
(6) Leuchtstab unten	22 0190 00
(7) Puffer	74 0395 00
(8) Selectrix-Fahrzeug-Decoder	66830
(9) Steckerplatine für Gleichstrombetrieb (mit Kondensator für Funkentstörung)	41 2800 25
(10) Führerstands-Einrichtung	22 1964 00
(11) Drossel für Funkentstörung (in 13 enth.)	40 0752 00
(12) Kontaktleiste (in 13 enth.)	41 2862 25
(13) Schaltungsplatine	41 2877 03
(14) Motor mit Schwungmassen und Schnecken	41 2877 05
(15) Glühlampe	40 0303 00
(16) Motor-Halter	22 0118 00
(17) Seitenblende	22 1911 00
(18) Abdeckung	22 1913 00
(19) Drehschemel	41 2877 10
(20) Zahnrad groß	22 0202 00
(21) Zahnrad klein	22 0487 00
(22) Radsatz	41 2877 13
(23) Radsatz mit Haftreifen	41 2877 14
(24) Haftreifen	72 2273 00
(25) Achslagerblende 2	72 1909 00
(26) Achslagerblende 1	72 1910 00
(27) Kupplungsträger	72 0119 00
(28) Kupplung	72 5840 00
(29) Treppe	22 1914 00



Grundsätzlich lieferbar sind nur die in der jeweils gültigen Ersatzteil-Preisliste aufgeführten Artikel und nur in den dort angegebenen Verpackungs-Einheiten. Da wir allerdings bei Ersatzteilen z. T. von Zulieferanten abhängig sind, können zeitweilig Lieferschwierigkeiten nicht ausgeschlossen werden.